



第15回ボランティア標語コンクール 最優秀賞 小学生1・2年生の部  
 「ボランティア すすんでいこう じぶんから」

# ひらど 社協だより

あたたかい笑顔を地域へ



## 新1年生黄色い帽子寄贈(田平南小学校1年生)

(関連記事7ページ)



vol. **88**  
 2020.5.15  
 令和2年

P 2 令和2年度 事業計画

P 4 赤十字運動月間

P 5 緊急小口資金

P 6 へき地保育所だより

P 7 黄色い帽子寄贈、宅配弁当について

P 8 「地域福祉活動助成事業

および寄贈事業」前期受付のご案内  
 ペットボトルキャップ報告

P 9 平戸市ファミリー・サポート・センター

P10 ふくしの輪・善意のともしび

この広報誌は、共同募金会の配分を受けて作成したものです。



平戸市社会福祉協議会「事業計画」を策定しました。今年度も地域福祉の推進に邁進してまいります。

## ▼ 基本方針

令和2年度は、平戸市の実態に即した「地域福祉」の更なる充実が求められており、その推進に次のように事業を実施してまいります。

地域と共に創り上げる「まちづくり」が重要であり、「ふれあい・いきいきサロン」や各地区に組織化されている「まちづくり協議会」と連携を行い、地域のニーズに即した活動を行っていくことも重要であります。

本会が目指す「利用者の顧客満足度(CS)」

向上は、クレームへの速やかな対応やヒヤリハットの情報共有を図る等リスクマネジメントの強化と信頼の構築を図ってまいります。

令和2年度は、時代に即した活動を行うべく、本会の「使命」「経営理念」の下、各地域福祉センター(本所・支所)を拠点とし、その圏域において、なお一層の地域福祉の向上とその充実に関心職員一丸となり邁進するものであります。

### ハッピースマイル子育て応援事業



### 花と緑を育てよ会



電動車いす安全運転講習会



ふれあい食事会



クリーンウォーク&  
史跡めぐり

## ▼ 重点目標

1. 地域福祉の推進(地域福祉活動計画の策定、ボランティア活動の充実等)
2. 法令遵守(コンプライアンス)による適正な事業運営
3. 人材の育成(連携協定校との連携)
4. 分析力の向上による顧客満足度(CS)向上
5. 介護保険制度・障害者自立支援事業の更なる充実
6. 関係機関・団体等との連携による地域福祉事業の推進
7. 新規事業への果敢な挑戦



## 主な行事予定

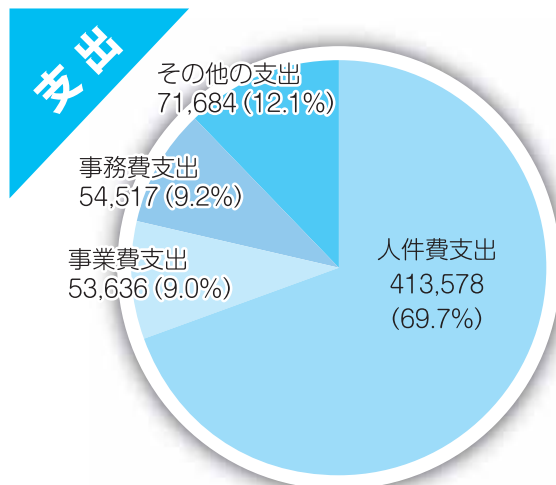
- 5月 日赤活動資金募集・福祉基金(助成事業・寄贈事業)募集
- 6月～11月 福祉施設職員研修会
- 7月 会員増強月間
- 8月 サマーチャレンジ2020、実習生受入
- 9月～12月 介護職員初任者研修会
- 10月～12月 赤い羽根共同募金運動
- 10月 福祉基金(助成事業・寄贈事業)募集、平戸市福祉健康まつり
- 11月 介護福祉士模擬試験
- 12月 歳末助け合い運動
- 3月 平戸きらっとまつり

※都合により、変更になる場合もあります



人に学ぶ時間

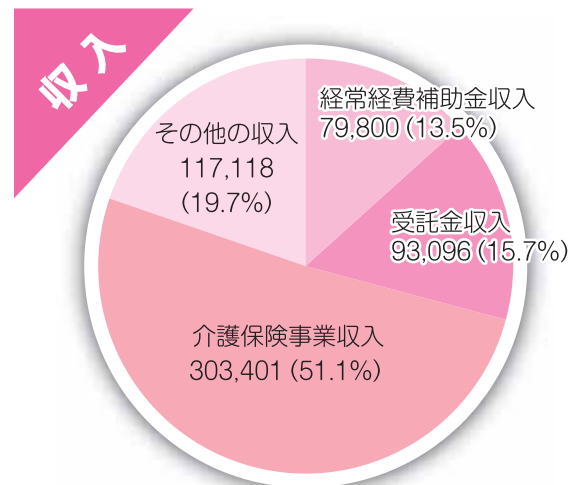
## 令和2年度資金収支予算



(単位：千円)

区 分	予算額
人 件 費 支 出	413,578
事 業 費 支 出	53,636
事 務 費 支 出	54,517
利用者負担軽減額	43
貸付事業支出	1,400
共同募金配分金事業費	8,618
助成金支出	4,895
負担金支出	260
固定資産取得支出	12,355
ファックス・リース債務の返済支出	2,013
基金積立資産支出	5,417
積立資産支出	6,196
事業区分間繰入金支出	1,024
拠点区分間繰入金支出	25,686
サービス区分間繰入金支出	131
その他の活動による支出	1,716
予 備 費	1,930

■ 支出合計 593,415 (千円)



(単位：千円)

区 分	予算額
会 費 収 入	4,188
寄 附 金 収 入	4,260
経常経費補助金収入	79,800
受 託 金 収 入	93,096
貸付事業収入	1,000
事 業 収 入	14,824
負 担 金 収 入	8,173
介護保険事業収入	303,401
障害福祉サービス等事業収入	28,809
その他の事業収入	1,680
受取利息配当金収入	176
その他の収入	4,238
基金積立資産取崩収入	9,247
積立資産取崩収入	3,620
事業区分間繰入金収入	1,024
拠点区分間繰入金収入	25,686
サービス区分間繰入金収入	131
その他の活動による収入	10,062
前期末支払資金残高	0

■ 収入合計 593,415 (千円)

事業計画並びに収支予算は平戸市社会福祉協議会ホームページにて公開いたしております。 <http://www.sha-kyo.net/>

5月は

# 赤十字運動月間

赤十字の活動は皆様のご支援によって支えられています



## 活動資金にご協力をお願いします



### いのちを救う

今、この瞬間も、世界中には、苦しんでいる人がたくさんいます。

自然災害、紛争、飢餓、病気……。そんな苦しみから、ひとりでも多くのいのちを救いたい。わたしたち日本赤十字社は、医療や災害救護などの「いのちを救う」活動をおこなっています。



### せいかつを支える

だれもが尊厳を持って暮らせる社会を実現したい。

日本赤十字社は、全国で児童・高齢者・障がい者福祉施設を運営しながら、ボランティアのみなさんと一緒に、地域に密着した幅広い活動をおこなっています。



### ひとを育む

苦しんでいる人を救いたい。そう願う人のちからとこころを育むこと。これも、日本赤十字社の役割のひとつです。

看護師の育成はもちろん、青少年ボランティアの実施などをとおして、技術や知識、そして想いを、未来へとつないでいます。



日本赤十字社  
Japanese Red Cross Society

救うことを、つづける。

検索

長崎県支部 〒852-8104 長崎市茂里町3-15 TEL/095-846-0680

平戸地区 〒859-5121 平戸市岩の上町1466 平戸市社会福祉協議会内 TEL/0950-22-2180

今年度は、新型コロナウイルス感染症拡大防止の観点から、募集期間を6月末まで延長させていただきます。

## 一時的な資金の緊急貸付に関するご案内

※新型コロナウイルス感染症拡大防止のため、借入申込は、原則「郵送」にて受付を行っています。

### 休業された方向け(緊急小口資金)

緊急かつ一時的に生計の維持が困難となった場合に、少額の費用の貸付を行います。

#### ■対象者

新型コロナウイルスの影響を受け、休業等により収入の減少があり、緊急かつ一時的な生計維持のための貸付を必要とする世帯

■据置期間 … 1年以内

■償還期限 … 2年以内

■貸付利子・保証人 … 無利子・不要

■申込先 … 市町村社会福祉協議会

無利子

#### ■貸付上限額

- ・10万円以内
- (学校等の休業等の特例20万円以内)

### 失業された方等向け(総合支援資金)

※総合支援資金のうち、生活支援費

生活再建までの間に必要な生活費用の貸付を行います。

#### ■対象者

新型コロナウイルスの影響を受け、収入の減少や失業等により生活に困窮し、日常生活の維持が困難となっている世帯  
※従来、低所得世帯に限定した取扱を拡大。

■据置期間 … 1年以内

※従来、6月以内とする取扱を拡大。

■償還期限 … 10年以内

■貸付利子・保証人 … 無利子・不要

※従来、保証人ありの場合は無利子、なしの場合は年1.5%とする取扱を緩和。

■申込先 … 市町村社会福祉協議会

無利子

#### ■貸付上限額

- ・(2人以上)月20万円以内
  - ・(単身) 月15万円以内
- 貸付期間：原則3月以内

注) 原則、自立相談支援事業等による支援を受け付け、継続的な支援を受けることが要件となります。

### 申請に必要な書類について

長崎県社会福祉協議会ホームページよりダウンロードができます。

<http://www.nagasaki-pref-shakyo.jp>

ご相談は、電話等にてお受けしておりますので、下記にてお問合せください。

### お問い合わせ先

平戸市社会福祉協議会

■本 所 TEL 22-2180

■生月支所 TEL 53-2615

■田平支所 TEL 57-2223

■大島支所 TEL 55-2100

# へき地保育所だより



各へき地保育所で、保育証書授与式が行われました。立派に成長した園児たちに卒園証書が授与され、園児たちは未来の夢を語り、保護者にお礼の手紙を読みました。

小学校でも勉強に運動に頑張ってください。

## 保育証書授与式

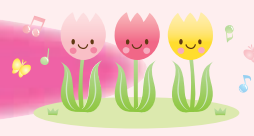
志々伎町へき地保育所  
令和2年3月18日 卒園児：4名



度島町へき地保育所  
令和2年3月19日 卒園児：2名



## みんな元気いっぱい! 度島町へき地保育所入所式



入所園児は、保護者に手を引かれ、はじめは不安そうな表情でしたが、在園児たちの優しい言葉がけに少しほっとした様子でした。園児のみなさん、元気に登園してください。

度島町へき地保育所  
令和2年4月11日 入園児：4名

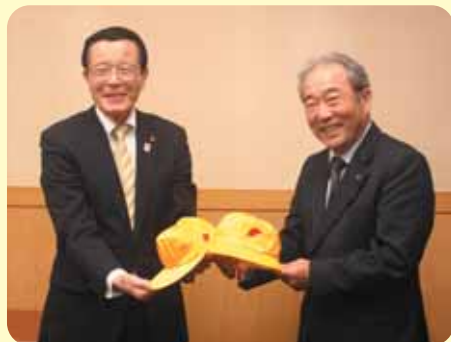


# ❀❀❀ 新一年生に帽子を寄贈! ❀❀❀

入学する小学1年生が安全に登下校できることを願  
い、市内13校197人の児童に「帽子」を寄贈しました。

黒崎会長より「児童の登下校が安全で事故がないこ  
とを願います」と挨拶。寄贈をうけた小川教育長は「毎  
年のご協力感謝いたします。児童の健やかな成長に活  
用させていただきます」とお礼を述べました。

この帽子の寄贈は、平成25年度より市内の小学校  
に寄贈され、今年で8回目となります。



中野小学校



大島小学校



生月小学校

## ～まごころ弁当お届けサービス～ (公益事業)

### 平戸市社会福祉協議会の 宅配弁当

お届けエリア：  
平戸北部・田平地区



ご自宅まで  
お届けします!



食材は  
主に平戸産を  
使用しています

料金 おかず・ご飯

**734円**

※配達料込

料金 おかずのみ

**500円**

※配達料込

メニューは  
毎日変わります

お申込みは ☎ 0950-22-2180

まずは、お気軽にご連絡下さい(^^)

平戸市社会福祉協議会

<http://www.sha-kyo.net>

〒859-5121 平戸市岩の上町1466番地

# 住民一人ひとりが主役のまちづくりをめざして！ 「地域福祉活動助成事業および寄贈事業」 前期受付のご案内

平戸市社会福祉協議会では、住民の皆様による「福祉のまちづくり」の支援に下記のとおり助成事業および寄贈事業の募集を行います。

**募集受付期間：令和2年5月1日から5月末日まで**

## 地域福祉活動助成事業

**事業内容**  
団体に助成金を交付することにより、さらなる地域福祉活動の推進を図る

**対象団体**  
平戸市内で活動し、次の事業を行う団体  
①ボランティア活動・福祉教育の推進を図る事業  
②高齢者・障がい（児）者・児童等福祉の増進を図る事業  
③その他特に必要と認める事業

**対象事業**  
上記の事業に関すること  
※ただし、建設事業等（ハード事業）は対象外

**助成金額**  
対象経費の90%以内で、1事業あたり30万円を限度

## 地域福祉活動寄贈事業

**事業内容**  
物品を寄贈することにより、さらなる地域福祉活動の推進を図る

**対象団体**  
平戸市内で活動する次の団体（※5人以上で構成され、営利を目的としない団体）  
①自治会 ②福祉団体  
③高齢者・障がい（児）者・児童福祉の増進が期待される団体  
④ボランティア団体  
⑤その他、特に必要と認める団体

**寄贈物品**  
寄贈する物品については次のとおり  
※1件につき100,000円以内  
①福祉の推進に必要と認められる物品（例：ベンチ、車イス、児童遊具）  
②その他福祉の推進に必要と認められる物品

## 応募方法

所定の申請書に必要書類を添えて、平戸市社会福祉協議会までご提出ください。  
**（5月末日締切）**  
なお、申請書およびお問い合わせについては、社会福祉協議会本所、各支所までお願いいたします。また、申請書等は社協ホームページよりダウンロードできます。  
<http://www.sha-kyo.net/>

## ペットボトルキャップ収集について報告

各地区に寄せられたペットボトルキャップをイオン九州に届けました。ご協力ありがとうございます。



本所受付：  
令和元年8月8日～  
令和2年4月2日



田平支所受付：  
平成31年3月28日～  
令和2年1月29日



生月支所受付：  
平成31年3月9日～  
令和2年2月21日





# 平戸市ファミリー・サポート・センター あなたの子育て応援します！

★子育て中のママ、困りごと・悩み等ありませんか？ 平戸市ファミリー・サポート・センターでは、会員同士（提供会員・依頼会員）の助け合いを目的とした事業を行っており、児童の預かり等の援助活動をしています。



●保護者の求人活動や短時間就労の場合の預り

●保育園・幼稚園の送迎



●保育園・学校等の休み時間の預り



●買い物、冠婚葬祭、急な外出の間の預りなど

・・・など等 上記以外にも対応しますのでまずはご相談ください。

★利用料金は下記のとおりです。

事業の実施時間	午前6時～午後10時	
利用料金 および 実費	通常 (午前6時～午後7時)	1時間あたり 350円
	早朝・夜間 (通常以外の時間)	1時間あたり 400円
	土・日・祝日・年末年始 (12月29日～1月3日)	1時間あたり 450円
	実費	送迎時の車使用料 1回 100円 上記のほか実際にかかった金額
キャンセル料	前日までに報告があったもの	無料
	利用当日に報告があったもの	500円
	報告がなかったもの	1,000円

★どこに相談していいかわからないとき、まずはファミリー・サポート・センターへお電話ください(^^) 内容によっては別の窓口をご紹介しますので、お気軽にご相談ください！

★提供会員さんも募集中です、よろしく願い致します！



## 平戸市ファミリー・サポート・センター

(平戸市社会福祉協議会内)

〒859-5121 平戸市岩の上町1466番地

TEL 22-2180 (田中・山浦)



# ふくしの輪

～地域ボランティア紹介～

## いきいきクラブ知恵の輪

- 活動地区：西の久保地区
- 代表者：久家 幸代
- 会員数：15名
- 活動内容：おやつ作り、講話、野外見学レクリエーション、手芸(パッチワーク)など

平成28年5月にこの会を発足しました。月に1回の集まりで、健康体操、おやつ作り、特殊詐欺や交通安全の講話などおしゃべりで楽しい時間を過ごしています。

また、年に4回は地区の行事(夏祭り、敬老会、グランドゴルフ、もちつき大会)へ積極的に参加をし、昔なつかしい饅頭や押し寿司を準備して行事を盛り上げています。

野外活動としては、年1回はマイクロバスを利用し、お弁当持参で出かけています。昨年は、海きららやコスモス満開の展海峰にてかけてみんな大喜びでした。

これからも皆さんで楽しい時間を過ごしていきたいと思ひます。



次回は「がんばろう会」を紹介します。

## 善意のともしび

多くの方より貴重なご寄付をいただきました。ご厚意に対し、厚くお礼申し上げます。皆さまから寄せられました寄付金は、地域福祉事業などに役立たせていただきます。また本会へいただきました寄付金は、税額控除の対象となります。ご寄付をいただきました方のご芳名は次のとおりです。  
(3月1日～4月30日受付分)

<p><b>【香典返し】</b>  <b>【本所受付分】</b>                  里崎 忠雄 様                  早福 (亡父) 郁雄様                  野村 義男 様                  高麗町(亡母) セツ様                  浦 一美 様                  古江 (亡母) 寅代様                  大瀬良 チヨ子 様                  大久保(亡夫) 一 様                  山下 静雄 様                  西の久保(亡妻 真由美様)                  久井 和夫 様                  高麗町(亡母 ミサヲ様)                  青山 勝介 様                  高麗町(亡妻 弓子様)                  岩本 充子 様                  佐世保市(亡夫 嘉津美様)                  川口 和美 様                  上中津良(亡夫) 登様                  上田 豊子 様                  戸石川(亡夫) 道雄様                  魚谷 テルミ 様                  田の浦(亡夫) 初信様                  山川フミ子 様                  下中野(亡夫) 正 様</p>	<p>池田 チエ子 様                  館浦屋敷(亡子 隆寿様)                  久保 章 様                  館浦屋敷(亡母 ハルミ様)                  出口 勝美 様                  堺目 (亡父) 勝 様                  吉本 ヌイ子 様                  堺目 (亡夫) 勝己様                  久富 啓司 様                  館浦屋敷(亡父 光義様)                  吉山 徳博 様                  山田(亡母) スエノ様                  山田 守次 様                  百村 守次 様                  山田 (亡父) 守 様                  真辺 輝 様                  館浦屋敷(亡父 洋光様)                  森永 純司 様                  館浦屋敷(亡祖母 フサ様)                  岳下 純也 様                  壺部 (亡父) 勝實様                  米倉 静男 様                  山田 (亡父) 巖 様                  山口 幸三 様                  浦南 (亡母) 幸子様                  中村 良子 様                  下寺 (亡夫) 政行様                  高橋 直喜 様                  永田 (亡母) トヨ様</p>	<p>七種 良二 様                  以善 (亡母) 信子様                  稲澤 義博 様                  上里(亡母) カズ子様                  高野 律子 様                  下亀(亡母) ミネ子様                  新吉屋 エイ子 様                  日の浦(亡夫) 静夫様                  宮田 ミヨ子 様                  釜田 (亡夫) 寅男様                  小田 昭子 様                  松浦市(亡母 大石満志子様)                  西島 アサ子 様                  坊田(亡夫) 金太郎様  <b>【大島支所受付分】</b>                  亀淵 富子 様                  前平 (亡夫) 秀男様                  井崎 キミ子 様                  西神浦(亡夫) 忠 様                  山口 つい子 様                  福岡県糟屋郡                  (亡兄) 徳山 博幸様                  川久保 タカ子 様                  西神浦(亡夫) 新一様</p>
<p><b>【生月支所受付分】</b>                  大浦 定義 様                  浦南 (亡姉) 愛子様</p>	<p><b>【田平支所受付分】</b>                  金剛院 様                  神浦(お彼岸巡り参拝費)</p>	<p><b>【一般寄付】</b>                  (株)九十九紙源センター様                  (佐世保市)</p>

## ひらど社協だより Vol.88

令和2年 5月15日発行

社会福祉法人

### 平戸市社会福祉協議会

(本所) 〒859-5121 長崎県平戸市岩の上町1466番地

平戸市社会福祉センター内 ☎22-2180/FAX22-3175

【E-mail】hirado@sha-kyo.net

【ホームページ】http://www.sha-kyo.net/

【公式Facebook】https://www.facebook.com/hiradoshakyo



フェイスブックQRコード

生月地域福祉センター(生月支所) ☎53-2615  
 田平地域福祉センター(田平支所) ☎57-2223  
 大島地域福祉センター(大島支所) ☎55-2100

### ～編集後記～

新型コロナウイルスの感染拡大を受け、緊急事態宣言が発令され、とても慌ただしく不安な毎日です。まずは、手洗い・うがい・マスクを徹底し、外出自粛など一人一人の出来ることからやってみましょう。

→次号は令和2年7月15日発行予定です。