

第12回ボランティア標語コンクール 最優秀賞 小学生1・2年の部

だれにでも やさしいきもちで たすけあい



社協だより

あたたかい笑顔を地域へ

全盲の少女が

勇気と感動をお届けします

みなさんのご来場をお待ちしております!

記念講演 15:00~

「さらなる一歩を踏み出そう!」

シンガー・ソングライター

講演&
ピアノ弾き語り

講師 ^{たてき}立木 ^{さえ}早絵 氏

日時 6月10日(土) 13:20~16:40

会場 平戸文化センター(大ホール)

民生委員制度創設100周年記念大会

(関連記事10ページ)

Vol. 70
2017.5.15

P 2 平成29年度平戸市社協事業計画

P 4 日本赤十字関係

P 6 へき地保育所だより

P 8 わがまちニュース

P 9 「地域福祉活動助成事業および
寄贈事業」前期受付のご案内

P10 民生委員制度創立100周年記念大会

P11 日産車両寄贈、情報掲示板

P12 ふくしの輪・善意のともしび

この広報誌は、共同募金会の配分を受けて作成したものです。



平成29年度 平戸市社会福祉協議会 事業計画

平戸市社会福祉協議会「事業計画」を策定しました。今年度も地域福祉の推進に邁進してまいります。

スローガン 「感謝と信頼～ハートに寄り添う～」

▼ 基本方針

住民相互の支え合う地域づくりを目指し、ボランティア活動の推進をはじめ、福祉教育、相談機能の充実、ふれあい・いきいきサロンの推進及び低所得者世帯や判断能力不十分な方々への支援等関係機関との連携を密にし、ニーズに即した的確なサービスの充実をめざしてまいります。

これからの地域づくりには、地域を巻き込んだ「まちづくり」が重要であり、各地区に組織化されつつある「まちづくり協議会」との連携を行い、地域のニーズを的確にキャッチできるアウトリーチの相談機能体制づくりを行ってまいります。そのためには、本会職員の人材育成を図る必要があり、大学などと連携した人材の育成を図り、利用者の顧客満足度(CS)の向上を目指します。

平成29年度は「地域を元気に」を合言葉に、各地域福祉センター(本所・支所)を拠点とし、その圏域において、本会が更なる成長と進化を遂げ、地域福祉の向上とその充実に役職員一丸となり邁進するものであります。



平戸小バリアフリー調査



ふれあいレクリエーション

▼ 重点目標

1. 地域福祉の推進(ボランティア活動、ふれあい・いきいきサロンの充実強化等)
2. 法令遵守(コンプライアンス)による適正な事業運営
3. 人材の育成(連携協定校との連携)
4. 顧客満足度(CS)向上への取組
5. 介護保険制度・障害者自立支援事業の更なる充実
6. 関係機関・団体等との連携による地域福祉事業の推進
7. 新規事業への果敢な挑戦



ふれあい食事会七夕交流



大島中福祉教育



主な行事予定

- 5月 日赤社資募集・福祉基金(助成事業・寄贈事業)募集・地区赤十字募集
- 6月～11月 福祉施設職員研修会
- 7月 会員増強月間
- 8月 サマーボランティア2017、実習生受入
- 9月～12月 介護職員初任者研修会
- 10月～12月 赤い羽根共同募金運動
- 10月 福祉資金(助成事業・寄贈事業)募集、平戸市福祉健康まつり
- 11月 介護福祉士模擬試験
- 12月 歳末助け合い運動
- 3月 平戸きらっとまつり

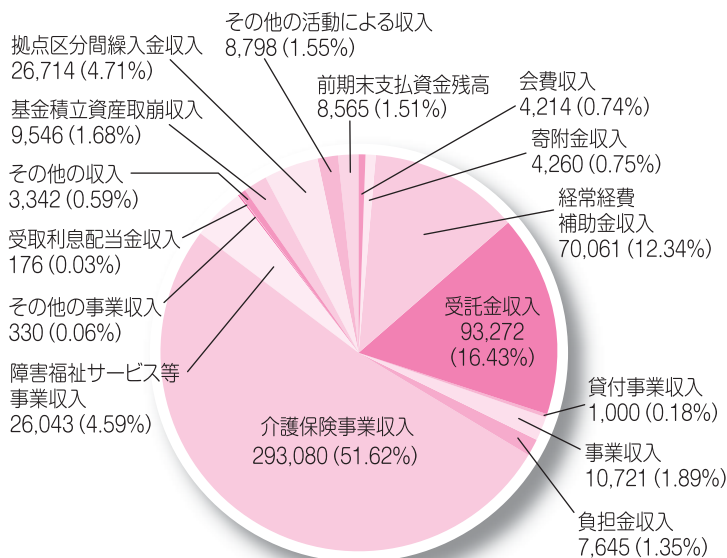


医療・福祉職業体験

平成29年度資金収支予算

(単位：千円)

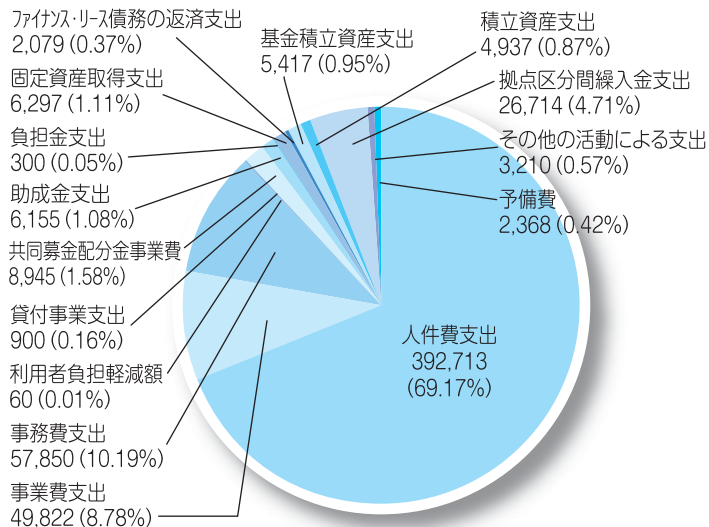
収 入



区 分	予算額
会 費 収 入	4,214
寄 附 金 収 入	4,260
経常経費補助金収入	70,061
受 託 金 収 入	93,272
貸 付 事 業 収 入	1,000
事 業 収 入	10,721
負 担 金 収 入	7,645
介護保険事業収入	293,080
障害福祉サービス等事業収入	26,043
その他の事業収入	330
受取利息配当金収入	176
その他の収入	3,342
基金積立資産取崩収入	9,546
拠点区分間繰入金収入	26,714
その他の活動による収入	8,798
前期末支払資金残高	8,565

■ 収入合計 567,767 (千円)

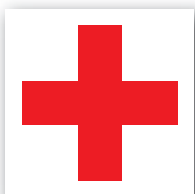
支 出



区 分	予算額
人 件 費 支 出	392,713
事 業 費 支 出	49,822
事 務 費 支 出	57,850
利用者負担軽減額	60
貸 付 事 業 支 出	900
共同募金配分金事業費	8,945
助 成 金 支 出	6,155
負 担 金 支 出	300
固 定 資 産 取 得 支 出	6,297
返済・リース債務の返済支出	2,079
基金積立資産支出	5,417
積 立 資 産 支 出	4,937
拠点区分間繰入金支出	26,714
その他の活動による支出	3,210
予 備 費	2,368

■ 支出合計 567,767 (千円)

事業計画並びに収支予算は平戸市社会福祉協議会ホームページにて公開いたしております。
(<http://www.sha-kyo.net/>)



2017

5月は「赤十字運動月間」です

赤十字活動資金にご協力ください

皆様からお寄せいただいた資金は様々な活動に使われます



災害救援



国際活動

平成27年度 決算額202,925,000円



血液事業



赤十字ボランティア



青少年赤十字

医療事業

看護師の養成

救急法等の普及

地区分区の活動

県民のみなさまへ

日本赤十字社は「人道」を基本理念として、災害救援をはじめとする様々な活動を展開しております。

昨年4月に発生した熊本地震に際しましては、発災直後から救護員を派遣し、医療救援活動やこころのケアなど、被災者に寄り添う活動を行いました。

被災地ではたくさんの「ありがとう」の声を頂戴しました。この感謝の言葉は日本赤十字社へ活動資金をお寄せいただいた皆様への言葉です。

本年も5月を「赤十字運動月間」として、赤十字活動へのご理解をいただくため全国一斉にキャンペーンを展開いたします。ひとりでも多くの方々に活動資金へのご協力を賜りますようお願い申し上げます。

平成29年5月

日本赤十字社長崎県支部 支部長 中村 法道



長崎県支部平戸地区 〒859-5121 平戸市岩の上町1466番地



日本赤十字社
公式キャラクター
「ハートラちゃん」

活動資金へのご協力をお願いします

平成29年度平戸地区 **目標額 4,2060,000円**

平成28年度平戸地区 実績報告	個人	9,224人(世帯)	目標額 4,295,000円	達成率 106.0%
	法人	7法人	合計 4,451,915円	

ご協力ありがとうございました。

活動資金は、年間を通して受け付けています。
赤十字への寄付金には税制上の優遇措置があります。

平戸市でも、皆様のご寄付が赤十字運動に活用されています。



もしもの災害に備えて…

講師を無料で派遣します。

地区赤十字講習会のご案内

地区赤十字講習会とは、皆さんがお住まいの地域の公民館などで、救急法などの講習・実技を受けることができるものです。日本赤十字社の職員が講師となり、専門的な知識と技術を学ぶことができます。ぜひ、この機会にご活用ください。

1. 救急法	2. 介護技術講習	3. 災害時生活支援
① 救急法について ② 心肺蘇生法・AEDの取り扱い方 ③ 傷と手当(止血や包帯の巻き方など) ④ 骨折・脱臼・捻挫等(固定法や搬送など) ※婦人会やPTAなどが行う講習などに最適です。	① 高齢者の健康と安全(病気や事故の予防) ② 高齢者支援に役立つ知識と技術(心構え、感染予防) ③ 介護技術(認知症・床ずれ・足浴・衣服の着脱など)	① 災害について ② 災害が高齢者に及ぼす影響 ③ 知って役立つ技術(移動、起き上がり方、清潔についてなど) ※自主防災組織の研修(講習)などに最適です。

※行政区または団体単位で、実施日の1ヶ月前までにお申し込みください。

※時間や場所は、団体のご希望に応じます。

※講師派遣は無料ですが、資料等が必要な場合は実費を負担していただきます。

詳しくは、平戸市社会福祉協議会本所または支所までお問い合わせください。

へき地保育所だより

保育証書授与式

各へき地保育所で、それぞれ保育証書授与式が行われました。保育所での思い出を胸に将来の夢に向かって小学校でも元気に頑張ってください。



度島町へき地保育所 平成29年3月14日



根獅子町へき地保育所 平成29年3月11日



志々伎町へき地保育所 平成29年3月22日



野子町へき地保育所 平成29年3月18日

野子町・志々伎町・度島町へき地保育所で入所式!



各へき地保育所で入所式を執り行いました。入園児は、お父さんやお母さんに手を引かれ、はじめは不安そうな表情でしたが、在園児たちの優しい言葉に少しほっとした様子でした。

これからも、園児たちの成長を地域の方とともに温かく見守り、支援していきたいと思ひます。

野子町へき地保育所入所式 ▶



最後の卒園式 根獅子町へき地保育所・閉所式

平成29年3月11日(土)根獅子町へき地保育所の卒園式が行われました。園児の数の減少により3月末をもって閉園となり、今年が最後の卒園式となりました。昭和44年より開園し、48年の歴史に幕を閉じました。

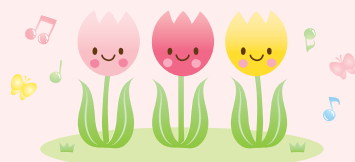


根獅子町へき地保育所閉所式



早福町へき地保育所 閉所式

平成29年3月27日(月)「早福町へき地保育所閉所式」が執り行われました。早福町へき地保育所は、昭和47年に開設され、平成28年4月より休園しておりましたが、3月末をもって閉所となりました。



お礼

本会が、根獅子町へき地保育所並びに早福町へき地保育所を運営できましたことは、地域の皆様の絶大なご協力の賜物です。今日までのご理解、ご協力に心より感謝申し上げます。ありがとうございました。



～ちよこっとボランティアで平戸を元気に～ 「平戸きらっとまつり」を開催

3月12日(日)平戸文化センターにおいて「平戸きらっとまつり」を開催しました。

ボランティア標語コンクール表彰式では、小学生部門・中学生部門に最優秀賞等80作品が選ばれ、表彰状が授与されました。その後の講演では、矢野 大和 氏が、「～笑って元気！～必要とされる喜び」のテーマで講演し、会場は笑いの渦につつまれました。

また田助ハイヤ節を披露した田助小学校の児童、大塚ヘルシーサークルジュニアの子どもたちの元気いっぱいの演技に、会場から割れんばかりの拍手が送られました。



◀矢野 大和 氏による講演の様子

～新一年生の交通安全を願って～ 黄色い帽子を寄贈



田平東小学校帽子寄贈の様子

新1年生の安全な登下校を願い、小学校16校227名の新1年生に帽子を寄贈いたしました。

帽子は、赤い羽根共同募金の配分金の一部より活用されています。

1年生のみなさん、車に気をつけて、元気に通学してください。



地域で支えるボランティア弁当

大島地区では77歳以上のひとり暮らしの方を対象にボランティアさんによる真心のこもったお弁当を月1回お配りしています。安否確認、社会的孤立の防止が目的です。

本事業は各地区ボランティアグループ、保育園児、小、中学生等地域住民全体のご協力により支えられています。昭和56年から続いている本事業を継続してまいりますので、今後ともよろしく願いいたします。



住民一人ひとりが主役のまちづくりをめざして！ 「地域福祉活動助成事業および寄贈事業」 前期受付のご案内

平戸市社会福祉協議会では、住民の皆様による「福祉のまちづくり」の支援に下記のとおり助成および寄贈事業の募集を行います。

募集受付期間：平成29年5月1日から5月末日まで

地域福祉活動助成事業

事業内容

団体に助成金を交付することにより、さらなる地域福祉活動の推進を図る

対象団体

- 平戸市内で活動し、次の事業を行う団体
- ① ボランティア活動・福祉教育の推進を図る事業
 - ② 高齢者・障がい（児）者・児童等福祉の増進を図る事業
 - ③ その他特に必要と認める事業

対象事業

上記の事業に関すること
※ただし、建設事業等（ハード事業）は対象外

助成金額

対象経費の90%以内で、1事業あたり30万円を限度

地域福祉活動寄贈事業

事業内容

物品を寄贈することにより、さらなる地域福祉活動の推進を図る

対象団体

- 平戸市内で活動する次の団体（※5人以上で構成され、営利を目的としない団体）
- ① 自治会
 - ② 福祉団体
 - ③ 高齢者・障がい（児）者・児童福祉の増進が期待される団体
 - ④ ボランティア団体
 - ⑤ その他、特に必要と認める団体

寄贈物品

- 寄贈する物品については次のとおり
※1件につき100,000円以内
- ① 福祉の推進に必要と認められる物品（例：ベンチ、車イス、児童遊具）
 - ② その他福祉の推進に必要と認められる物品

応募方法

所定の申請書に必要書類を添えて、平戸市社会福祉協議会までご提出ください。
（5月末日締切）

なお、申請書およびお問い合わせについては、社会福祉協議会本所、各支所までお願いいたします。また、申請書等は社協ホームページよりダウンロードできます。

☎ <http://www.sha-kyo.net/>

平成28年度 社協特別会員紹介



厨房機器販売 及び
メンテナンス業務

ホシガキ北九株式会社

平戸営業所

佐世保市江迎町猪調1632-4
TEL (0956) 73-7777

ギフトセンター

ひろたか

- 御祝 ■ご結納 ■ご婚礼引出物
- ご出産内祝 ■周年記念 ■忌明け志
- お中元・お歳暮 ■トロフィー・カップ
- のぼり ■オリジナルストラップ etc



長崎市魚の町2-1
☎095-826-231

染川鉄工

ガス・家電・自転車

平戸市津吉町791-11
TEL:27-0012 FAX:27-0513

中央法規出版株式会社
福岡営業所

〒810-0073
福岡市中央区舞鶴3-2-1 4F
TEL: 092-724-8714
FAX: 092-726-2060



<http://www.caresapo.jp/>

全盲の少女が 勇気と感動をお届けします みなさんのご来場をお待ちしております!

日時 平成29年 6月10日(土) 13:20~16:40
会場 平戸文化センター(大ホール)

参加
無料

託児
あり



記念講演 15:00~
「さらなる一歩を踏み出そう!」

シンガー・ソングライター たてき さえ 講演&
ピアノ弾き語り
講師 立木 早絵 氏



講師プロフィール

津軽海峡縦断リレー(24時間テレビ)成功、トライアスロン完走など、全盲の少女が前例のない様々なチャレンジを行い大きな話題となる。また「行列のできる法律相談所」番組内でピアノの弾き語りが放送されて以降、講演会でもピアノの弾き語りをを行い、その素敵な歌声とピアノが人気を得ている。

◆経歴

- 1992年 和歌山県生まれ。2歳の時に病気が原因で失明する。
- 2008年以降、4年連続「24時間テレビ(NTV)」内の企画に参加。
- 2008年 『津軽海峡縦断リレー』悪天候のため途中で断念。
- 2009年 『津軽海峡縦断リレー』再チャレンジ・成功。
- 2010年 『トライアスロン』完走。
- 2011年 『アフリカ最高峰キリマンジャロ登頂』成功。
- 2012年7月 著書『夢を見る力 自分を愛して、自分を信じて』を角川書店より出版。
- 2013年7月 ミニアルバム『Sae』をリリース。現在は、シンガー・ソングライターとして活動中。

立木早絵さんの活動を是非、ご覧ください!

立木早絵のSMILEブログ

検索

主催 平戸市民生委員児童委員協議会連合会

問い合わせ 平戸市民生児童委員協議会事務局 (平戸市社会福祉協議会内)
TEL0950-22-2180

民生委員制度創設100周年記念大会

電気自動車が無償貸与されました

去る、3月28日に日産自動車株式会社様より本会へ「E-NV200」電気自動車が、無料キャンペーンで3年間無償貸与され、その出発式を執り行いました。長崎日産自動車株式会社福祉法人部長鶴田様よりキーを受け取り、本会黒崎会長が今回の無償貸与を受け、「平戸市では車の移動が多く、いきいきサロン活動支援などに活用したい」とお礼を述べました。

出発式の様子は、本会ホームページ (<http://www.sha-kyo.net/>) でご覧いただけます。



長崎日産自動車株式会社鶴田部長からキーを受け取る平戸市社会福祉協議会黒崎会長



職員とE-NV200。出発式の様子。

情報掲示板

「クリーンウォーク&史跡めぐり」

参加費
無料

平戸の史跡を巡りながら楽しく清掃活動をしてみませんか？ボランティアさんによる観光ガイドを受けながら、ゴミを拾って町もキレイに。活動した後は心もスッキリしますよ～！ぜひお気軽にご参加ください。

日時 6月3日(土) 10:00～12:00

集合場所 平戸港交流広場(平戸市崎方町776-6)

参加対象者 どなたでも気軽に参加できます！
ただし、小学生(低学年・中学年)は、保護者同伴でご参加ください。

申込方法 電話(TEL22-2180)で申し込みを行ってください。
※申込期限5月31日(水)まで

問い合わせ 平戸市ボランティア協議会事務局(平戸市社会福祉協議会内)
(平戸市岩の上町1466番地 TEL:22-2180 FAX:22-3175)



「お詫び」

3月15日発行「ひらど社協だより」赤い羽根共同募金 職域募金 においてカトリック山田幼稚園様が、記載がなされておりませんでした。申し訳ありませんでした。

ふくしの輪

～地域ボランティア紹介～



平成26年に発足し、2年が経過し、月1回活動しています。毎回ボランティアの方々がお早朝より自家製野菜などを持ち寄り、調理しています。同じ地域で普段はほとんど会う機会がなく、昼食時は、わきあいあいと楽しい一時です。

いつまでも元気で過ごせるように、毎回「血圧測定」を行い、健康面でもサポートも欠かしません。今後も地域のふれあいの場、そして通いの場として活動をしたいと意欲満々です。

ひも2健康サロン

- 活動地区：紐差2
- 代表者：塚本 勇
- 会員数：16名、ボランティア12名
- 活動内容：血圧測定、講話、体操、手芸等



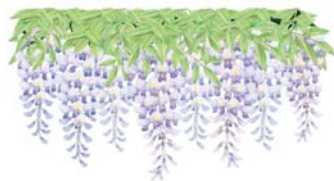
次回は「いちぶふれあいサロン」を紹介します。

牛乳パックで椅子づくり

善意のともしび

多くの方より貴重なご寄付をいただきました。ご厚意に対し、厚くお礼申し上げます。皆さまから寄せられました寄付金は、地域福祉事業などに役立てさせていただきます。また本会へいただきました寄付金は、税額控除の対象となります。ご寄付をいただきました方のご名前は次のとおりです。
(3月1日～4月27日受付分)

<p>【本所受付分】</p> <p>山崎 弘 様 紐差1(亡母喜美子様) 山口 マシ子 様 上大垣(亡夫 和夫様) 福田 フミ子 様 幸の浦(亡夫 敏雄様) 谷川 保行 様 林 敬雄 様 神船(亡姉 ハツ子様) 長田 新一 様 大久保(亡伯母木村セツ子様) 伊藤 茂 様 清水川(亡父 尚 様) 本岡 洋一 様 度島中部(亡父 繁様) 谷田 保 様 大村市(亡母 洋子様) 吉田 伯芳 様 中野大久保(亡母ユリ子様)</p>	<p>【田平支所受付分】</p> <p>松本 吉博 様 浦北(亡母 ハツエ様) 松本 浩 様 御崎(亡父 勝次様) 大内 和子 様 山内(亡夫 博信様) 金丸 シヅエ 様 下亀(亡夫 三男様) 川島 美江子 様 山内(亡夫 克實様) 富永 日出子 様 大久保(亡姉早田ミツエ様・亡姉婿早田善一様) 谷口 益子 様 下寺(亡夫 長作様) 山口 忠男 様 米の内(亡母 エツ様) 大内 和子 様 山内(亡母橋場静子様) 辻 輝夫 様 岳崎(亡父 省重様)</p>	<p>【大島支所受付分】</p> <p>大浦 壽元 様 前平(亡母 トシ子様) 山村 正人 様 西宇戸(亡母 クニ様) 村川 繁美 様 的山在(亡母 澄子様) 徳山 博幸 様 前平(亡母 玉江様)</p>	<p>【一般寄付】</p> <p>福岡魚市場株式会社 様 福岡市 (宮の浦恵比須まつり 御花として) 佐世保魚市場株式会社 様 佐世保市 (宮の浦恵比須まつり 御花として)</p>	<p>【香典返し】</p> <p>松本 吉博 様 浦北(亡母 ハツエ様) 松本 浩 様 御崎(亡父 勝次様) 大内 和子 様 山内(亡夫 博信様) 金丸 シヅエ 様 下亀(亡夫 三男様) 川島 美江子 様 山内(亡夫 克實様) 富永 日出子 様 大久保(亡姉早田ミツエ様・亡姉婿早田善一様) 谷口 益子 様 下寺(亡夫 長作様) 山口 忠男 様 米の内(亡母 エツ様) 大内 和子 様 山内(亡母橋場静子様) 辻 輝夫 様 岳崎(亡父 省重様)</p>
---	--	---	---	---



ひらど社協だより Vol.70 平成29年 5月15日発行

社会福祉法人 **平戸市社会福祉協議会**

(本所) 〒859-5121 長崎県平戸市岩の上町1466番地

平戸市社会福祉センター内 ☎22-2180/FAX22-3175

【E-mail】hirado@sha-kyo.net

【ホームページ】http://www.sha-kyo.net/

【公式Facebook】https://www.facebook.com/hiradoshakyo

生月地域福祉センター(生月支所) ☎53-2615

田平地域福祉センター(田平支所) ☎57-2223

大島地域福祉センター(大島支所) ☎55-2100



フェイスブックQRコード

— 編集後記 —

熊本地震から一年がたち、被災された方々にはお見舞い申し上げますとともに、被災地のいち早い復興を祈念申し上げます。1年前のあの大きな揺れ…鳴り響く携帯のアラーム、どうしていいかわからず、経験した事のない揺れに立ちっぱなしで家族を守らなきゃ!と思うも体が動かなかったのを覚えています。自然災害はいつどこで発生するか分からないという事、そして、「備えあれば憂いなし」という事を再認識しました。もしもの備えに地区赤十字講習会を受けてみてはいかがでしょうか。

→次号は平成29年7月15日発行予定です。